

## РЕЖИМИ ПОШКУ



**ВСІ ГРУНТИ / ALL-TERRAIN**  
Чудово підходить для рекреаційних зон із високим вмістом сміття, полів та історичних місць, у тому числі для загальної пошуку



**ПЛЯЖ / BEACH**  
Підходить для всіх типів вологого ґрунту – сухого піску, мокрого піску, для пошуку у прибережній смужі та під водою.



**ЗОЛОТО / GOLD**  
Для пошуку золотих самородків на мінералізованому золотоносному ґрунті.



ЗАГАЛЬНИЙ

Не можете вирішити, який режим використувати? Використовуйте загальний режим.



ЗАГАЛЬНИЙ



ЦІЛІ З НИЗЬКОЮ ПРОВІДНІСТЮ



ГЛИБОКИЙ



ЗАНУРЕННЯ І МОРСЬКА ВОДА



ЗАГАЛЬНИЙ



ШВЕДИЙКИЙ



ЦІЛІ З НИЗЬКОЮ ПРОВІДНІСТЮ

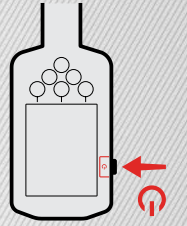


ЦІЛІ З ВИСОКОЮ ПРОВІДНІСТЮ



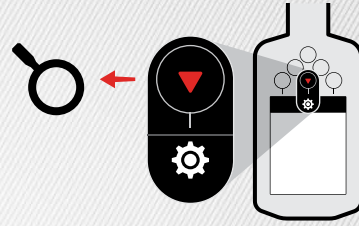
ВІДХИЛЕНА МІСОР

УВІМКНІТЬ ДЕТЕКТОР



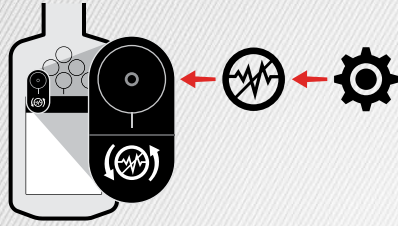
1

ОБЕРІТЬ РЕЖИМ ПОШКУ



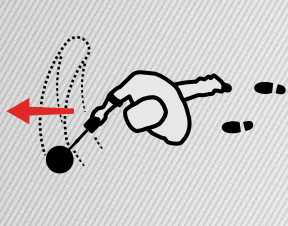
2

ВІДБУДОВА ВІД ПЕРЕШКОД



3

ПРИСТУПАЙТЕ ДО ПОШКУ



4

## ШВИДКИЙ СТАРТ



Офіційна гарантія  
Перевірка по серійному номеру

[minelab.com.ua](http://minelab.com.ua)

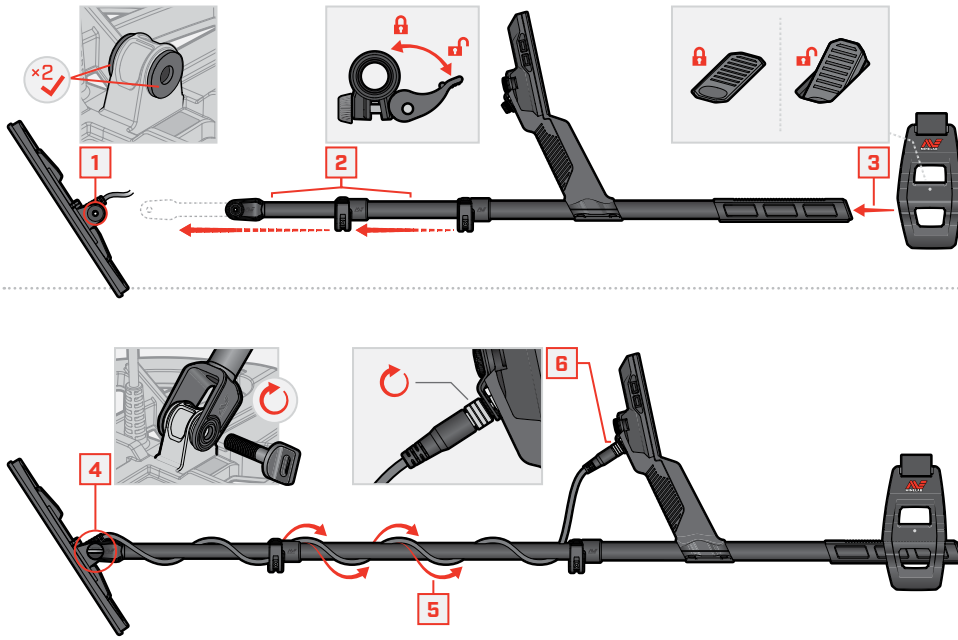


**MANICORE**®

ШВИДКИЙ СТАРТ



## ЗБІРКА



## ЗАТЯГУВАННЯ ЕКСЦЕНТРИКОВИХ ЗАТИСКАЧІВ

Затягуйте ексцентрикові затискачі, якщо вони зміщуються або ослаблені.



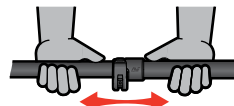
Відкрийте



Акуратно поверніть винт



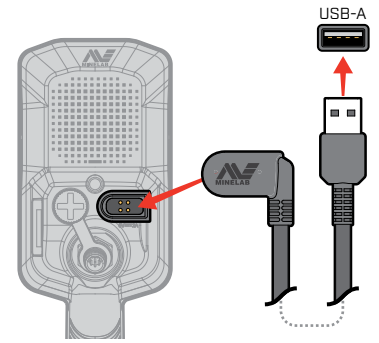
Закрийте



Перевірте надійність кріплення, за необхідності повторіть операцію

## ЗАРЯДКА

🕒 7-8 ГОДИН



**УВАГА:** Заряджайте металодетектор лише за допомогою якісного зарядного пристрою з роз'ємом USB; його сила струму повинна становити не менше 2A при напрузі 5В. При використанні зарядного пристрою низької якості існує можливість його виходу з ладу. На зарядний пристрій повинні бути нанесені такі позначення:



**УВАГА:** Заряджайте детектор лише за температури навколишнього середовища від 0°C до +40°C.

🕒 3 ГОДИНИ



## ЕЛЕМЕНТИ КЕРУВАННЯ & ДИСПЛЕЙ



### МЕНЮ НАЛАШТУВАНЬ

В робочому режимі натисніть **▲** щоб відкрити меню налаштувань.



Back

- Загальні налаштування
- Частота
- Аудіо тема
- Тон цілі
- Тон заліза
- Межа заліза
- Шаблон дискримінації
- Швидкість відновлення
- Баланс ґрунту
- Шумозаглушення
- Режим пошуку
- Гучність

**Ліхтарик**

**Відстеження балансу ґрунту**

**Індикатор бездротових навушників**

**Датчик світла**

**Індикатор підключення навушників**

**Рівень батареї/заряджання**

**Ідентифікатор цілі (TID, VDI)**

**88** Провідність цілі

**88** Провідність цілі з індикатором заліза

**00** Індикатор солі (Тільки в режимі пляж)

**Вкл./Викл. бездротові навушники**

**Індикатор глибини**

**Функціональна кнопка**

**ID MAP**

Межа заліза

Відстеження цілі (напр. цвях)

Маска дискримінації

Відстеження цілі (напр. монета)

Більше Заліза

Менше Заліза

Більше Заліза

Менше Заліза

Шкала ідентифікаторів провідності цілі

**0** **99**

**Навігаційні стрілки (x4)**

**Світлодіод зарядки**

**Large Metal Overload**

**Пошуковий режим**

**Частота**

**Multi IQ**

**Вкл./Викл. живлення**

**Рівень чутливості**

**20**

**Підсвітка/Освітлення**

**Панель дій**

Дії/іконки змінюються залежно від налаштувань або поточного екрана

**Панель дій**

Програмні клавіші (x2)

**Чутливість**

Натисніть **▶/◀** на екрані виявлення, щоб налаштувати чутливість.

**Pinpoint**

В режимі пошуку натисніть **▼** щоб увімкнути режі Pinpoint